

# FICHE DE PRÉPARATION

## Séquence : Extrait du film Bienvenue à Marly-Gomont

### SOMMAIRE

<b>PRÉAMBULE</b>	p.2
<b>SÉANCE 1 : DÉCOUVERTE DE L'EXTRAIT</b>	p.4
<ul style="list-style-type: none"><li>• Objectifs de la séance</li><li>• Préparation</li><li>• Étape 1: introduction et contextualisation</li><li>• Étape 2: premier visionnage</li><li>• Étape 3: recueil des réactions/représentations initiales</li><li>• Étape 4: identification collective des principaux éléments pour faire Un résumé factuel</li><li>• Étape 5: comparaison des réactions / représentations initiales avec Le résumé factuel – conclusion</li></ul>	
<b>SÉANCE 2 – COMPRÉHENSION &amp; ANALYSE</b>	p.8
<ul style="list-style-type: none"><li>• Objectifs de la séance</li><li>• Rappel de la séance précédente</li><li>• Étape 1: visionnage de l'extrait</li><li>• Étape 2: analyse des parties de l'extrait</li><li>• Étape 3: synthèse collective</li><li>• Étape 4: conclusion</li></ul>	
<b>SÉANCE 3 – RÉINVESTISSEMENT</b>	p.16
<ul style="list-style-type: none"><li>• Objectifs de la séance</li><li>• Rappel de la séance précédente</li><li>• Étape 1: production écrite</li><li>• Étape 2: mise en commun et échanges</li><li>• Étape 3: synthèse et conclusion</li></ul>	
<b>ANNEXES</b>	p.19
<ul style="list-style-type: none"><li>• Boussole de l'empathie (empathic, 2020)</li><li>• Roue des émotions (r. Plutchik, 1980)</li><li>• Fiche d'activité "dialogue" (empathic, 2020)</li></ul>	

# FICHE DE PRÉPARATION

## PRÉAMBULE

Pour mettre en oeuvre au mieux cette fiche de préparation, il est fortement conseillé de lire certains ressources d'accompagnement au préalable, notamment "La notion d'empathie" et "Les trois dispositifs du programme".

<b>Public cible dans le cycle 3</b>	CM1, CM2, 6e
<b>Film et extrait sélectionné</b>	Bienvenue à Marly-Gomont de Julien Rambaldi (2016) Durée de l'extrait : 2 minutes 20 secondes
<b>Thème abordé dans l'extrait</b>	Faciliter l'accueil et l'intégration
<b>Objectifs de la séquence</b>	Montrer que l'intégration est très difficile sans ouverture d'esprit, sans acceptation des différences et sans empathie
<b>Organisation et durée de la séquence</b>	Séance 1 : Découverte de l'extrait (55 min) Séance 2 : Compréhension et analyse (55 min) Séance 3 : Réinvestissement (55 min)
<b>Matériel nécessaire</b>	Un ordinateur (avec sortie son) connecté à internet pour accéder à la plateforme Empathic Conseillé : un vidéoprojecteur ou Tableau Numérique Interactif
<b>Liens avec les compétences en EMC, cycles 2, 3, 4 (d'après le BO du 26 juillet 2018)</b>	<b>Culture de la sensibilité</b> <ul style="list-style-type: none"><li>• S'estimer et être capable d'écoute et d'empathie</li><li>• Exprimer son opinion et respecter l'opinion des autres</li><li>• Accepter les différences</li></ul>
<b>Prérequis de cycle 2 (d'après le BO du 26 juillet 2018)</b>	<b>EMC</b> <b>Respecter autrui</b> <ul style="list-style-type: none"><li>• Adopter un comportement responsable par rapport à soi et à autrui</li><li>• Savoir écouter autrui</li><li>• Identifier et partager des émotions et sentiments</li></ul> <b>Français</b> <b>Langage oral</b> <ul style="list-style-type: none"><li>• Conserver une attention soutenue lors de situations d'écoute ou d'échanges</li><li>• Pour communiquer, produire des énoncés clairs en tenant compte de l'objet du propos et des interlocuteurs</li><li>• Pratiquer les formes de discours attendues (raconter, décrire, expliquer)</li><li>• Participer avec pertinence à un échange</li></ul>

# FICHE DE PRÉPARATION

Liens avec les programmes de cycle 3 (d'après le BO du 26 juillet 2018)

## EMC

### Respecter autrui

- Accepter et respecter les différences dans son rapport à l'altérité et à l'autre
- Tenir compte du point de vue des autres
- Adopter une attitude et un langage adaptés dans le rapport aux autres
- Partager et réguler des émotions, des sentiments dans des situations et à propos d'objets diversifiés, mobiliser le vocabulaire adapté à leur expression

## Français

### Culture littéraire et artistique

#### • La morale en questions (CM1-CM2)

- [...] le respect des différences, les droits et les devoirs [...]
- comprendre les valeurs morales portées par les personnages et le sens de leurs actions
- s'interroger, définir les valeurs en question, voire les tensions entre ces valeurs pour vivre en société

#### • Se découvrir, s'affirmer dans le rapport aux autres (CM1-CM2)

- découvrir des récits d'apprentissage mettant en scène l'enfant dans la vie familiale, les relations entre enfants, l'école ou d'autres groupes sociaux
- s'interroger sur la nature et les difficultés des apprentissages humains

#### • Résister au plus fort : ruses, mensonges et masques (6e)

- découvrir des textes [et extraits de films] de différents genres mettant en scène les ruses et détours qu'invente le faible pour résister au plus fort
- comprendre comment s'inventent et se déploient les ruses de l'intelligence aux dépens des puissants et quels sont les effets produits sur le lecteur ou le spectateur
- s'interroger sur la finalité, le sens de la ruse, sur la notion d'intrigue et sur les valeurs mises en jeu

# FICHE DE PRÉPARATION

## SÉANCE 1 : DÉCOUVERTE DE L'EXTRAIT (55 min)

### OBJECTIFS DE LA SÉANCE

La séance 1 vise à :

- découvrir l'extrait étudié,
- se rendre compte que chaque élève a une perception de l'extrait qui lui est propre et qu'il faut respecter des différents points de vue,
- réaliser que l'on peut tout de même se mettre d'accord sur des faits objectifs,
- permettre aux élèves de comprendre la différence entre nos réactions spontanées et les faits objectifs.

### ÉTAPE 1: introduction et contextualisation • (5 min – groupe classe)

#### 1. Démarche pédagogique et notion d'empathie

- En **démarche inductive**, la notion sera co-construite au fur et à mesure de la séquence et définie à la fin de la séquence.

On peut donc introduire le fait que l'on va travailler sur l'identification et la compréhension des émotions et ressentis de personnages de l'extrait de film.

- En **démarche déductive**, la notion, simplifiée, sera définie dès le début de la séquence : « capacité à se mettre à la place d'autrui, de percevoir ce qu'il ressent, pour mieux le comprendre ». Cette définition sera complétée en fin de séquence.

On peut donc introduire le fait que l'on va travailler sur l'empathie des personnages de l'extrait de film qui passe par l'identification et la compréhension de leurs émotions et ressentis.

#### 2. Contextualisation de l'extrait pour l'enseignant•e

##### • Résumé du film :

En 1975, Seyolo Zantoko, médecin originaire du Zaïre (l'actuelle République démocratique du Congo), saisit l'opportunité d'un poste en France. Il s'installe avec sa femme et ses deux enfants dans un village de Picardie, Marly-Gomont. Étant alors les seules personnes de couleur, leur installation s'avère difficile mais le docteur Zantoko est bien décidé à tout mettre en oeuvre pour gagner la confiance des villageois. Le sport va aider les enfants à s'intégrer et le père va devenir un des médecins les plus respectés de la région.

Le film présente une dimension autobiographique car c'est le fils du docteur Zantoko, Kamini, qui raconte l'histoire de sa famille (un des scénaristes du film). Kamini Zantoko est aujourd'hui rappeur.

##### • Informations techniques sur le film :

France/Belgique, 2016, 1h36, Comédie

Réalisation : Julien Rambaldi

Production : E.D.I. Films, Moana Films, Curiosa Films

Scénario : Julien Rambaldi, Kamini Zantoko, Benoît Graffin

Avec dans l'extrait : Marc Zinga (le père), Aïssa Maïga (la mère), Bayron Lebli (Kamini), Médina Diarra (la soeur de Kamini)

# FICHE DE PRÉPARATION

Durée de l'extrait : 2'20 mn

Sites proposant le film en VOD : [Lien internet](#)

- **Position de l'extrait dans le film :**

L'extrait commence à 11 minutes et 35 secondes du début du film.

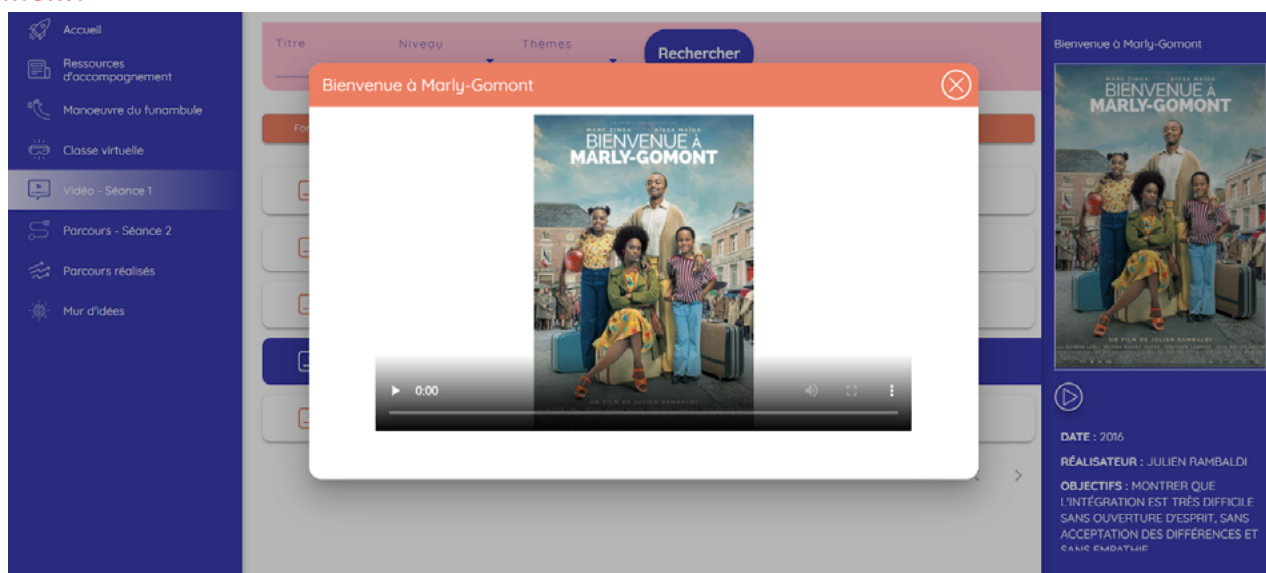
- **Précautions éventuelles pour l'extrait :**

Cet extrait de film contient des réactions et paroles irrespectueuses envers la famille Zantoko. Ces éléments peuvent heurter la sensibilité des élèves issus de minorités visibles.

## ÉTAPE 2: premier visionnage • (5 min – groupe classe)

Projeter l'extrait une première fois.

*Cliquez sur "Vidéo- Séance 1" dans le menu à gauche et sélectionnez l'extrait Bienvenue à Marly Gaumont.*



## ÉTAPE 3: recueil des réactions /représentations initiales • (5 min – groupe classe)

Créer un 1er mur d'idées pour recueillir les **réactions/représentations initiales des élèves** à l'oral et les inscrire sur les post-it numériques (**mots clefs, phrases courtes**).

*Cliquez sur "Mur d'idées" dans le menu à gauche puis cliquez sur + en bas à droite de votre écran pour créer votre mur d'idées.*

Questions possibles : Qui souhaite réagir ? Qu'avez-vous vu ? Que se passe-t-il dans l'extrait ? Quelles sont vos impressions ?

Pour information : La trace écrite de ce premier mur d'idées sera re-mobilisée en fin de séance 2. Vous la retrouverez dans l'onglet "Mur d'idées".

# FICHE DE PRÉPARATION

## ÉTAPE 4: identification collective des principaux éléments pour faire un résumé factuel • (20 min – groupe classe)

1. Avant de regarder à nouveau l'extrait, préciser aux élèves de **faire attention aux différents éléments visibles, factuels comme les lieux, les personnages et leurs actions.**
2. Puis projeter à nouveau l'extrait en vous rendant à nouveau sur l'onglet "Vidéo- Séance 1" dans le menu à gauche.

**Lieux, personnages et actions, dans l'ordre chronologique d'apparition :**

**Étape 4**

Idées	Vue mixte	Catégories
<b>Lieux principaux (3)</b>	<b>Personnages principaux (5)</b>	<b>Actions principales (5)</b>
dans la voiture	le père	Sur la route pour l'école, le père explique à ses enfants l'importance de la réussite à l'école.
devant l'école	la mère	Kamini et sa soeur, accompagnés par leur mère, rentrent dans l'école devant les autres mères étonnées et distantes.
dans la cour de l'école	Kamini	La directrice accueille la mère, Kamini et sa soeur.
	la soeur	Lorsqu'ils sont dans la cour, les autres élèves les encerclent puis se moquent d'eux.
	la directrice	Lors de la mise en rang, un élève fait une remarque raciste, immédiatement réprimée par la directrice.

**Lieux principaux :** dans la voiture, devant l'école, dans la cour de l'école

**Personnages principaux :** le père, la mère, Kamini, la soeur, la directrice

**Actions principales :**

- Sur la route pour l'école, le père explique à ses enfants l'importance de la réussite à l'école.
- Kamini et sa soeur, accompagnés par leur mère, rentrent dans l'école devant les autres mères étonnées et distantes.
- La directrice accueille la mère, Kamini et sa soeur.
- Lorsqu'ils sont dans la cour, les autres élèves les encerclent puis se moquent d'eux.
- Lors de la mise en rang, un élève fait une remarque raciste, immédiatement réprimée par la directrice.

# FICHE DE PRÉPARATION

## ÉTAPE 5 : comparaison des réactions / représentations initiales avec le résumé factuel – conclusion •

(15 min – groupe classe)

*Pour comparer, ouvrir alternativement les 2 murs d'idées.*

Le bilan de cette séance 1 est de permettre aux élèves :

- de comprendre que face à une même scène, chaque élève peut avoir des perceptions et des interprétations qui lui sont propres, d'accepter et de respecter la diversité des points de vue (tolérance),
- qu'il est possible de se mettre d'accord sur un ensemble d'éléments factuels.

La séance suivante va permettre aux élèves de mieux percevoir et comprendre ce que ressent chaque personnage grâce à une analyse plus fine de l'extrait.

# FICHE DE PRÉPARATION

## SÉANCE 2 : COMPRÉHENSION & ANALYSE (55 min)

### OBJECTIFS DE LA SÉANCE

L'objectif de la séance 2 est :

- de permettre aux élèves de comprendre la différence entre une perception et une interprétation,
- de permettre aux élèves de comprendre qu'il peut y avoir plusieurs interprétations pour un même extrait,
- que l'on peut s'imaginer se mettre à la place de l'autre (décentration) pour encore mieux le comprendre (émotions, besoins, désirs, intentions, croyances...).

### RAPPEL DE LA SÉANCE PRÉCÉDENTE • (5 min – groupe classe)

S'assurer que les élèves se souviennent des principaux éléments factuels de l'extrait de film en affichant le deuxième mur d'idées avec les lieux, les personnages et les actions principales.

*Pour la suite de la séance, cliquez sur "Parcours- Séance 2" dans le menu à gauche et sélectionnez le parcours Bienvenue à Marly Gaumont. Vous retrouverez par la suite tous les éléments produits lors de cette séance en cliquant sur "Mes parcours" dans le menu à gauche.*

### ÉTAPE 1: regardons - visionnage de l'extrait • (5 min – groupe classe)

Revoir l'extrait pour se le remémorer.

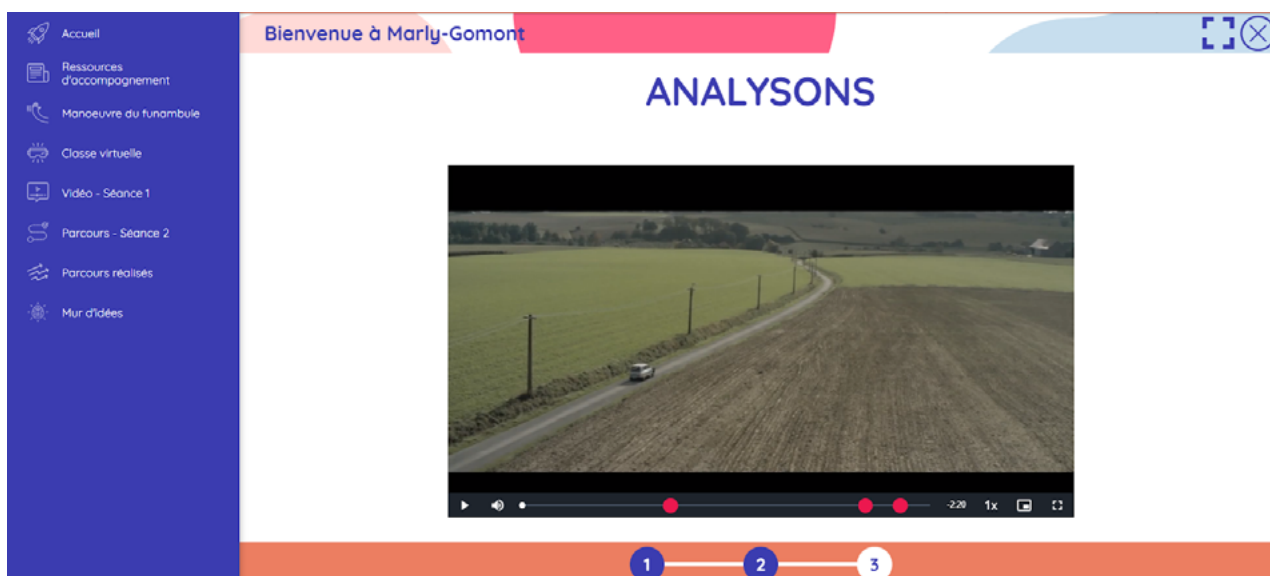
The screenshot displays a digital interface for the 'Bienvenue à Marly-Gomont' project. On the left is a dark blue vertical navigation menu with icons and text for: Accueil, Ressources d'accompagnement, Manoeuvre du funambule, Classe virtuelle, Vidéo - Séance 1, Parcours - Séance 2 (highlighted), Parcours réalisés, and Mur d'idées. The main area has a pink header with the title 'Bienvenue à Marly-Gomont' and a blue header with the word 'REGARDONS'. Below the headers is a video player showing a rural landscape with a dirt road and a car. At the bottom, there is an orange bar with three numbered circles (1, 2, 3) indicating the current step in the sequence.



# FICHE DE PRÉPARATION

## ÉTAPE 2 : analysons - analyse des parties de l'extrait •

(30 min – groupe classe)



L'extrait est découpé en 3 parties (Discussion dans la voiture, Arrivée à l'école, Mise en rang) qui permettent de mener une analyse plus fine.

À la fin de chaque partie, la vidéo se met en pause automatiquement et un écran d'analyse apparaît avec les éléments suivants :

- **Quelques questions générales** sur le ressenti d'un ou plusieurs personnages.
- **Des observables** qui guident les élèves sur des éléments visibles et concrets : paroles, dialogues, regards, expressions faciales, gestes, postures, silence, musique, cadrage...
- **Des interprétations** qui guident les élèves dans l'identification et la compréhension des émotions, sentiments, intentions, désirs, besoins, croyances (plus généralement des états mentaux)... des personnages.

Pour répondre aux questions générales, cette fiche de préparation suit la logique des observables vers les interprétations (les interprétations se construisent à partir des observables) mais il est possible de suivre deux autres logiques :

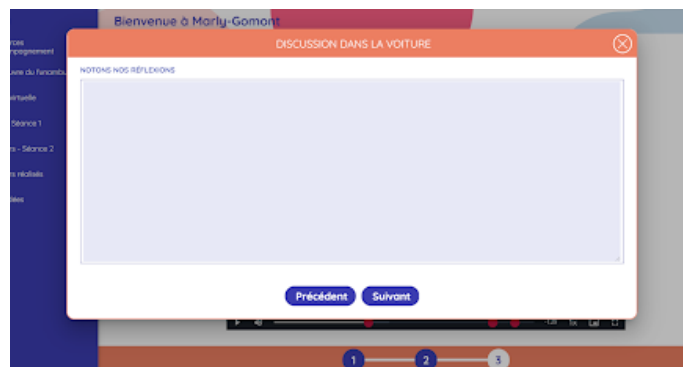
- **des interprétations aux observables** (les observables confirment ou non les interprétations des élèves),
- **ou des allers-retours entre observables et interprétations.**

Les échanges se font à l'oral et une trace écrite, faite par l'enseignant·e sous forme de synthèse, est possible à l'aide de l'écran bloc note (qui suit l'écran d'analyse).

À noter que toute trace écrite du bloc note sera automatiquement réaffichée dans l'étape 3 de conclusion de la séance 2.

**Options de mise en œuvre :** ces analyses fines peuvent se faire en classe entière, en binôme ou en petits groupes, au choix de l'enseignant·e.

# FICHE DE PRÉPARATION



## # PARTIE 1 – Discussion dans la voiture - de 00 : 00 à 00 : 51

### Pour les élèves, affiché à l'écran :

#### **Questions générales affichées (130 caractères) :**

Que ressent le père ? Que ressent Kamini ?

#### **Observables (250 caractères) :**

Faites attention :

- aux paroles et aux intonations du père
- aux paroles de Kamini

#### **Interprétations (250 caractères) :**

Que pensez-vous des conseils, intentions et croyances du père ?

### Questions complémentaires et essentielles pour l'enseignant·e :

Pour accompagner en plus de ce qui est affiché à l'écran, voici des questions complémentaires à celles affichées pour les élèves. Ces questions sont essentielles, avec quelques questions optionnelles signalées par une astérisque (\*), pour guider au mieux les élèves (les aider à observer plus finement la scène et mieux comprendre les personnages et les thématiques en jeu). Certaines questions n'ont pas forcément de "bonnes réponses" puisqu'elles s'appuient sur les réactions des élèves. Nous proposons cependant des pistes.

**Listes des observables :** dialogues, intonations, silences, regards, expressions faciales, posture...

#### **Questions / Réponses factuelles attendues / Interprétations :**

##### **Que permet l'école d'après le père ? Pourquoi aller à l'école est-il important pour lui ?**

L'école permet, selon le père, de faire de longues études et d'avoir un métier prestigieux (grandes écoles, Président de la République). C'est une chance pour ses enfants.

*Le père a de l'ambition pour ses enfants, il espère qu'ils iront très loin dans leurs études.*

##### **Est-ce que le père a eu cette chance étant enfant ?**

Le père était orphelin mais il a quand même pu aller à l'école et devenir médecin.

*Le père souligne qu'il a eu moins de chance que ses enfants donc il espère qu'ils feront aussi bien que lui, voir mieux, parce qu'ils ont des parents et qu'ils peuvent aller à l'école.*

# FICHE DE PRÉPARATION

## Qu'ordonne-t-il à ses enfants ?

Le père leur ordonne d'écouter le professeur, de ne pas se mettre au fond de la classe, de ne pas bavarder et il les met en garde s'ils ont de mauvaises notes.

*Le père exige de ses enfants qu'ils soient de "bons élèves" et qu'ils respectent leurs enseignants.*

## Pourquoi faire des études est-il si important pour le père ?

Faire des études serait le seul moyen de "devenir quelqu'un".

*Selon le père, son identité ne se limite à son métier mais à sa place dans la société. Un des moyens d'y arriver est de faire des études longues. Seule la réussite à l'école permet, selon le père, d'occuper une bonne position sociale.*

## Pourquoi est-ce encore plus difficile pour eux ?

Parce qu'ils sont noirs (minorité visible).

*À cette époque (1975) et dans ce milieu (Picardie rurale), la population locale est méfiante, craintive et suspicieuse face à une minorité qu'elle ne connaît pas (ce sont les seuls noirs du village). D'après le père, être noir serait plus difficile pour réussir dans la vie.*

## Quelle est la question du garçon ?

"Pourquoi c'est plus dur quand on est noir ?"

*Le garçon est trop jeune pour avoir été confronté au racisme.*

## Quels sont les indices qui soulignent que cette question est délicate pour les parents ?

Un silence s'installe, les parents se regardent, une musique particulière comble le silence et le père ne répond pas à la question.

*Les parents savent que même si on est bon à l'école, cela peut ne pas suffire. Pour des parents noirs, il est délicat d'expliquer à ses enfants qu'il est plus difficile de réussir à l'école quand on est noir. Les parents préfèrent éluder le sujet pour ne pas décourager leurs enfants.*

## Pensez-vous que le petit garçon a compris ce que son père voulait dire ?

Non, le petit garçon n'a pas compris parce que son père n'a pas été clair et complet sur les difficultés d'être noir (pas explicite).

*Si les parents n'expliquent pas plus clairement, les enfants ne peuvent pas comprendre qu'il est question de racisme et de ses conséquences.*

## # PARTIE 2 – Arrivée à l'école - de 00 : 51 à 01 : 58 -

### Pour les élèves, affiché à l'écran :

#### Questions générales affichées:

Que ressentent les cinq mères d'élèves ? La mère de famille ? La directrice ? Les élèves ? Kamini ?

#### Observables:

Faites attention :

- aux réactions des mères d'élèves à l'arrivée de la famille
- à la réaction de la mère de famille
- à la façon dont la directrice accueille la famille
- aux réactions des autres élèves à l'arrivée des deux nouveaux

# FICHE DE PRÉPARATION

## Interprétations:

Que pensez-vous :

- de la réaction des autres mères d'élèves ?
- de l'accueil de la directrice ?
- de la réaction des autres élèves ?

## Questions complémentaires et essentielles pour l'enseignant•e:

**Listes des observables:** dialogues, regards, gestes, postures...

**Questions / Réponses factuelles attendues / Interprétations:**

### Quelles sont les réactions (corporelles et verbales) des cinq mères d'élèves à l'arrivée de la famille ?

Une des mères, la plus grande, voit la nouvelle famille arriver puis les autres mères s'écartent. Elles s'alignent toutes pour observer et laisser passer la famille. Elles sont étonnées avec des visages stupéfaits et méfiants. La mère qui s'exprime commente : "Vindiou, c'est pas vrai, il avait raison ce con là".

*Les mères semblent vouloir garder leur distance par rapport à cette famille noire qui arrive. L'arrivée de cette famille avait été annoncée mais les mères ne voulaient pas y croire. On peut traduire "Vindiou" par "Bon dieu". Tout cela témoigne de l'étonnement, de l'inquiétude, de la crainte, de la méfiance, voire de la sidération et de l'hostilité, des mères. Elles n'ont peut-être jamais vu de noirs de leur vie (contexte de la France rurale des années 1970 avec une immigration non européenne très limitée).*

### Comment réagit la mère de famille ?

La mère de famille sourit, dit bonjour puis, comme elle entend les mères dire "Vindiou", elle répète "Vindiou, Vindiou à vous aussi" aux mères d'élèves. Devant le silence des mères, elle change d'expression et se concentre sur son fils.

*La mère de famille pense peut-être que les mères d'élèves leur souhaitent la bienvenue. Elle répète une expression qu'elle ne connaît pas. Elle a un doute sur l'intention des mères : l'expression pourrait être plus ou moins bienveillante (répétition polie de la mère par souci d'intégration ou réponse ironique). On peut supposer que la mère n'est peut-être pas dupe et qu'elle a déjà connu des situations de racisme, difficiles à vivre.*

### Comment la directrice de l'école accueille la famille ?

A la vue de la famille, la directrice souriante se dirige vers eux, penche la tête, ouvre les bras en disant "ah, voilà les deux nouveaux". Elle salue la famille tout en serrant la main à la mère de famille, puis au petit garçon, à qui elle demande comment il s'appelle (Kamini).

*La réaction de la directrice montre qu'elle attendait la famille. Elle est ouverte, accueillante et souriante, par opposition avec les mères d'élèves.*

### (\*) Notez que la caméra s'abaisse ensuite à la hauteur de vue de Kamini. Pourquoi le réalisateur filme-t-il ainsi ?

*Le réalisateur filme à la hauteur de Kamini pour montrer qu'il se positionne dans sa tête, de son point de vue.*

# FICHE DE PRÉPARATION

## Qu'est-ce que Kamini remarque dans la cour de récréation ?

Kamini voit que les autres élèves jouent dans la cour et qu'ils sont tous blancs.

*À l'âge de Kamini et dans le contexte d'arrivée dans une nouvelle école, Kamini peut mal vivre le fait d'être le seul noir avec sa soeur. Être différent peut provoquer un sentiment d'isolement et rendre plus difficile l'intégration dans un groupe. Être différent peut cependant aussi être une force face à un groupe.*

## Comment les autres élèves réagissent-ils à l'arrivée des deux nouveaux ?

Les élèves sont en train de jouer dans la cour. A la vue des deux nouveaux, ils cessent de jouer, se rapprochent et finissent par les encercler. Certains les pointent du doigt, chuchotent puis rigolent. Les visages des nouveaux, souriants au début, se ferment de plus en plus devant cet encerclement et ces moqueries.

*Les élèves sont étonnés mais curieux, moqueurs, face à l'arrivée des deux nouveaux, noirs. L'effet de groupe provoque un encerclement qui peut être perçu comme menaçant. Les deux nouveaux sentent qu'il y a ouvertement de la moquerie, voire de l'hostilité.*

## (\*) Comment interpréter l'utilisation par le réalisateur du ralenti dans cette scène ?

*Le ralenti des images et du son permet de percevoir que le temps s'allonge du point de vue du petit garçon. Il s'agit d'un temps affectif et vécu, sans lien avec le temps réel et objectif, qui souligne que ce moment est long et pénible pour le petit garçon. Le ralenti peut donner une impression d'irréel qui peut laisser penser qu'il s'agit d'une projection des craintes du petit garçon (être la cible des autres, exagération de la réalité).*

## # PARTIE 3 – Mise en rang - de 01 : 58 à 02 : 20 -

### Pour les élèves, affiché à l'écran :

#### Questions générales affichées :

Que ressent Kamini ?

#### Observables :

Faites attention :

- aux réactions des élèves de la classe
- à la réaction de la directrice

#### Interprétations :

Que pensez-vous des intentions des élèves ?

D'après vous, quelle personne cherche à se mettre à la place de l'autre, pour mieux le comprendre ?

### Questions complémentaires et essentielles pour l'enseignant•e :

**Listes des observables :** dialogues, regards, gestes, postures...

**Questions / Réponses factuelles attendues / Interprétations :**

#### Que demande la directrice ?

La directrice demande aux élèves de se mettre en rang puis elle souligne qu'aucun élève de la classe ne s'est mis à côté du nouveau.

# FICHE DE PRÉPARATION

*La directrice ne semble pas consciente du rejet des nouveaux par les élèves. Elle laisse le champ libre à d'éventuelles manifestations hostiles.*

*core une fois de l'emprise du vieil homme sur l'enfant car il n'est pas allé demander à la dame du lapin après le repas mais il a attendu d'être seul. L'enfant veut à la fois répondre à la demande du vieil homme et à son besoin de manger.*

## **Comment les élèves réagissent-ils ? Quelles sont leurs intentions ? Pourquoi ?**

Plusieurs élèves disent ne pas vouloir se mettre à côté du nouveau. Puis un des élèves dit "ça sent le caca", ce qui déclenche les rires de la classe.

*Il est possible d'avoir peur de quelque chose ou de quelqu'un d'inconnu mais cette appréhension ne doit pas engendrer de rejet, discrimination ou racisme. Dans cette scène, les élèves ont peut-être une crainte vis-à-vis de Kamini parce qu'il est noir et nouveau. L'élève, qui fait le commentaire, associe la couleur de la peau de Kamini à la couleur d'excréments. Cela est clairement raciste, sans fondement. L'élève cherche peut-être à attirer l'attention sur lui et à faire rire la classe mais ces propos sont racistes. Il les a peut-être entendus chez lui, dans sa famille ou dans son entourage. Par effet de groupe et mimétisme, les élèves rigolent. Cependant, ils ne se rendent pas compte qu'ils sont alors complices de ce racisme et qu'ils blessent vraiment Kamini.*

*S'amuser est normal et légitime mais il faut le faire dans le respect d'autrui et de la loi. Il est essentiel que les élèves prennent conscience des conséquences de leurs actes et paroles, qu'ils soient conscients de la souffrance que l'on peut provoquer chez l'autre. Il faut respecter au mieux les autres, sans discrimination ou racisme pour ne pas blesser.*

*Pour information, une injure raciste en public est punie par la loi (1 an de prison, 45 000 euros d'amende, loi du 29 juillet 1881).*

## **Comment la directrice réagit alors ? Pourquoi ?**

La directrice réagit immédiatement : elle demande sèchement le silence et prévient les élèves qu'elle n'acceptera pas cette attitude dans la classe.

*La directrice, choquée et en colère, se fâche et condamne cette attitude inacceptable. La directrice représente l'autorité et pose les limites à ne pas dépasser. Elle garantit le respect du règlement intérieur de l'école (égalité, respect, non discrimination...) et de la loi. Il est donc essentiel que la directrice s'oppose aux remarques racistes de certains élèves et qu'elle défende Kamini. Quand on est en difficulté, il ne faut pas hésiter à en parler à un adulte à l'école.*

## **Où se trouve Kamini et que ressent-il ?**

Kamini est seul, au bout du rang. Il reste stoïque, impassible et immobile face à l'injure raciste qui le vise.

*Kamini doit se sentir isolé dans le groupe classe, impuissant, rejeté et humilié par les réactions des autres élèves. Il est peut-être alors inquiet de ce qui l'attend en classe.*

*Il aurait besoin d'être mieux accueilli et rassuré par ses camarades. Il réalise peut-être que, ce qu'à dit son père risque d'être vrai : "c'est plus dur, surtout quand on est noir".*

## **D'après-vous, quelle personne cherche à se mettre à la place de l'autre, pour mieux le comprendre ?**

*Dans cet extrait, il est difficile d'identifier le personnage qui cherche à se mettre à la place d'un autre. On peut cependant penser que la soeur est affectée par la mise à l'écart de Kamini dans sa classe et qu'elle se met donc en partie à sa place.*

# FICHE DE PRÉPARATION

## ÉTAPE 3 : synthétisons - synthèse collective •

(10 min - groupe classe)

Relecture des traces écrites produites sur les différentes parties (mur d'idées et bloc note) pour vérifier leur cohérence et les compléter, si besoin, pour arriver à des conclusions.

Souligner avec les élèves l'écart entre les réactions initiales et les conclusions de l'analyse fine des différentes parties (bloc note). Cet écart montre l'importance de prendre en compte les observables pour analyser et réfléchir sur les ressentis, les pensées d'autrui afin de percevoir la réalité avec plus de justesse et de finesse.



## ÉTAPE 4 : conclusion • (5 min - groupe classe)

Le bilan de cette séance est de faire comprendre aux élèves :

- Qu'il existe, dans la classe, une perception (des observables) et une interprétation différentes du même extrait,
- Qu'il est utile d'avoir conscience de la différence entre les observables et les interprétations,
- Qu'il est utile d'avoir conscience que les interprétations les plus fiables se fondent sur des observables, si possible nombreux et variés,
- Qu'il est possible de s'imaginer se mettre à la place de l'autre (décentration) pour encore mieux le comprendre (émotions, besoins, désirs, intentions, croyances...),
- En comprenant mieux l'autre, il est possible de repérer si l'autre est en souffrance ou risque de l'être.

L'ensemble de ces différents niveaux de compréhension permet de faire preuve d'**empathie**, définie comme la **capacité à se mettre à la place d'autrui, de percevoir ce qu'il ressent, pour mieux le comprendre et adapter son comportement en conséquence** (définition scolaire provisoire).



# FICHE DE PRÉPARATION

## SÉANCE 3 : RÉINVESTISSEMENT

(55 min)

### OBJECTIFS DE LA SÉANCE

L'objectif de la séance 3 est :

- d'élargir les thèmes abordés dans l'extrait à la vie des élèves à l'école, mobiliser la compétence de créativité et d'inventivité des élèves (écriture d'imagination),
- d'explicitier et d'explorer plus finement la notion d'empathie, avec une définition scolaire, si possible co-construite,
- d'inciter les élèves à adopter un comportement plus empathique.

### RAPPEL DE LA SÉANCE PRÉCÉDENTE • (5 min – groupe classe)

Rappeler si besoin le bilan de la séance 2 et / ou la définition de l'empathie.

### ÉTAPE 1: production écrite • (25 min – binôme ou petit groupe)

En vous aidant de la “Boussole de l'empathie”, la “Roue des émotions” (voir Annexes), 3 productions écrites possibles, au choix :

- **Écrire la suite de l'extrait sous forme de dialogue** entre deux personnages de l'extrait, de façon plus empathique (prise en compte des émotions, sentiments, besoins, désirs, croyances, pensées... de chaque personnage) : **“Que pourraient-ils se dire à la suite de l'extrait?”** (voir Annexes, Fiche d'activité “Dialogue”)
- **Écrire un dialogue à partir d'une thématique issue de l'extrait** (liste ci-dessous) qui met en scène deux personnages (non tirés de l'extrait), dans un contexte à définir (scolaire ou hors scolaire), en précisant les émotions, sentiments, besoins, désirs, croyances, pensées... de chacun. Les élèves sont invités s'ils le souhaitent à s'inspirer de leur vécu (voir Annexes, Fiche d'activité “Dialogue”).

Pour étayer la production des dialogues, on peut suggérer aux élèves que les personnages ont des points de vue différents, voire opposés.

- **Écrire des arguments pour préparer un débat** sur une des thématiques (liste ci-dessous)

**Thématiques au choix** pour la production écrite (une formulation sous forme de questions peut aider les élèves) :

- **Réussite à l'école**
  - Pourquoi est-ce important de réussir à l'école ?
  - Est-ce que la réussite à l'école est nécessaire pour s'y sentir bien ?
  - Quelle est l'utilité des règles de l'école ?



# FICHE DE PRÉPARATION

- **Moquerie et insulte**

- Quelles sont les différences entre humour, moquerie et insulte ?
- Quand on se moque d'autrui, quelles peuvent être les conséquences pour soi et pour les autres ?
- Quand on est victime de moquerie ou d'insulte, que peut-on faire ?

- **Discriminations et racisme**

- "Être raciste", ça veut dire quoi ?
- Comment certaines personnes deviennent-elles racistes ?
- Que peut-on faire à l'école pour aider l'autre à s'intégrer ?

## ÉTAPE 2 : mise en commun et échanges • (20 min – groupe classe)

Dans le cas d'un travail autour de dialogue :

- Faire lire quelques dialogues d'élèves volontaires (2 à 3 dialogues pour garder un temps d'échanges).
- Puis échanger au sujet des dialogues produits et de la fiche d'activité "Dialogue".

Dans le cas d'un travail autour du débat, les élèves échangent leurs points de vue.

Enfin, les élèves sont invités, s'ils le souhaitent, à échanger autour de situations de leur quotidien.

## ÉTAPE 3 : synthèse et conclusion • (5 min – groupe classe)

Le bilan de la séance 3 est :

- de faire le parallèle entre les thématiques des extraits de film et le vécu des élèves,
- de les inciter à adopter un comportement plus empathique.

### **Définition possible pour les élèves :**

Si on a choisi la démarche inductive, on termine par la définition de l'empathie avec les élèves.

Si on a choisi la démarche déductive, on peut donner cette définition, plus complète, de l'empathie.

L'empathie est la capacité de percevoir « le point de vue » d'autrui (s'imaginer se mettre à la place de l'autre pour percevoir ce qu'il ressent ou pense) tout en conservant son propre point de vue.

L'empathie permet d'être plus ouvert et attentif aux autres pour mieux les comprendre en évitant les jugements hâtifs et en adaptant son comportement en conséquence.

L'empathie nécessite une attention portée aux observables et une réflexion fine sur les interprétations.

Pour l'enseignant : voir la "[Fiche pédagogique sur l'empathie](#)" pour aller plus loin.

# FICHE DE PRÉPARATION

## Prolongement possible : Distinction entre empathie et sympathie

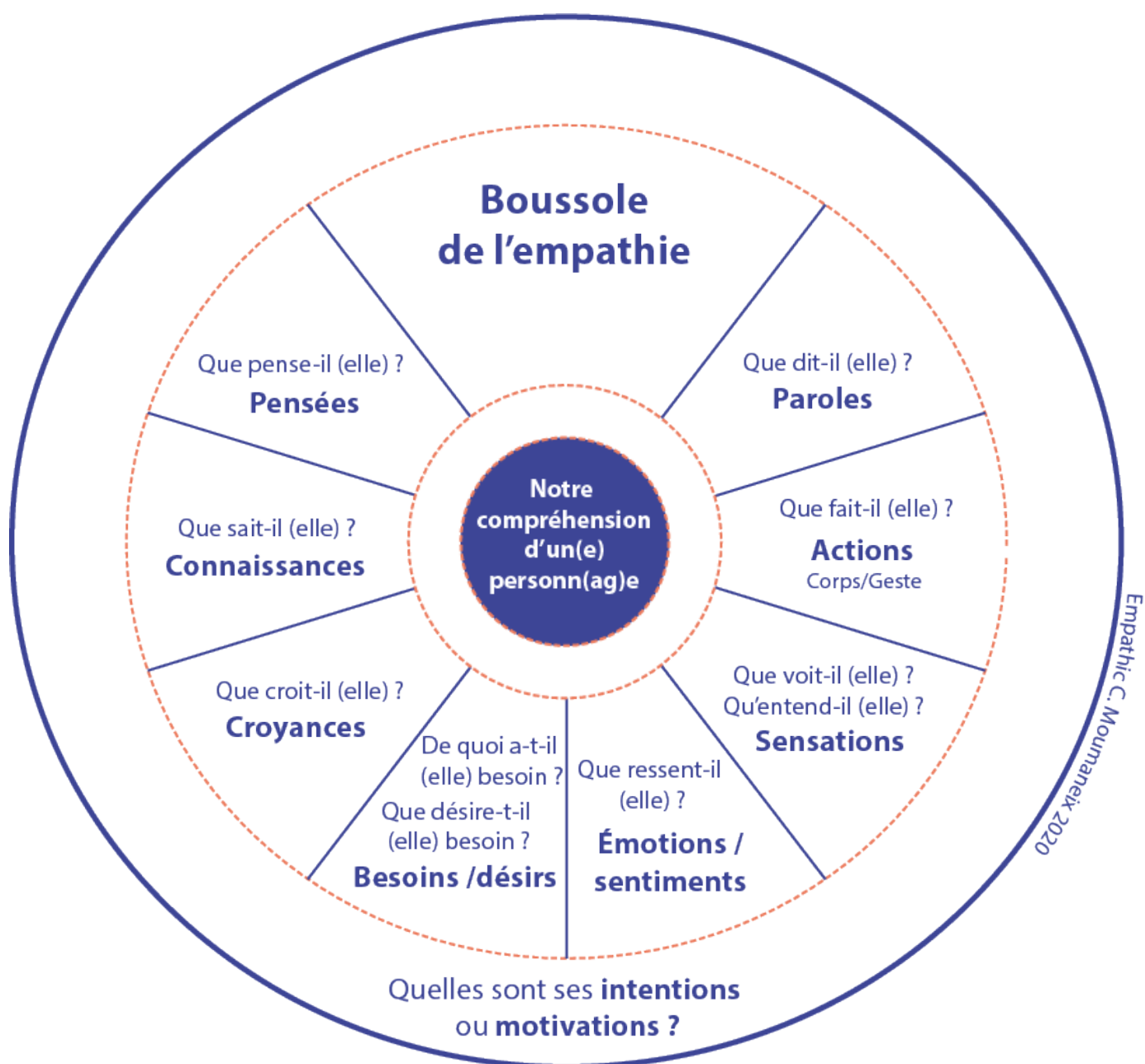
EMPATHIE	SYMPATHIE
Etre ouvert et attentif à l'autre, même si nos intérêts peuvent diverger	Etre ouvert et attentif à l'autre
Comprendre les émotions	Partager les émotions (contagion)
Distinction entre soi et l'autre	Identification à l'autre
Pas de lien affectif nécessaire avec l'autre	Lien affectif avec l'autre (réel ou recherché)
Réaction à l'émotion par le comportement (aider l'autre par bienveillance)	Réaction à l'émotion par l'émotion

D'après S. Famery, 2007

# FICHE DE PRÉPARATION

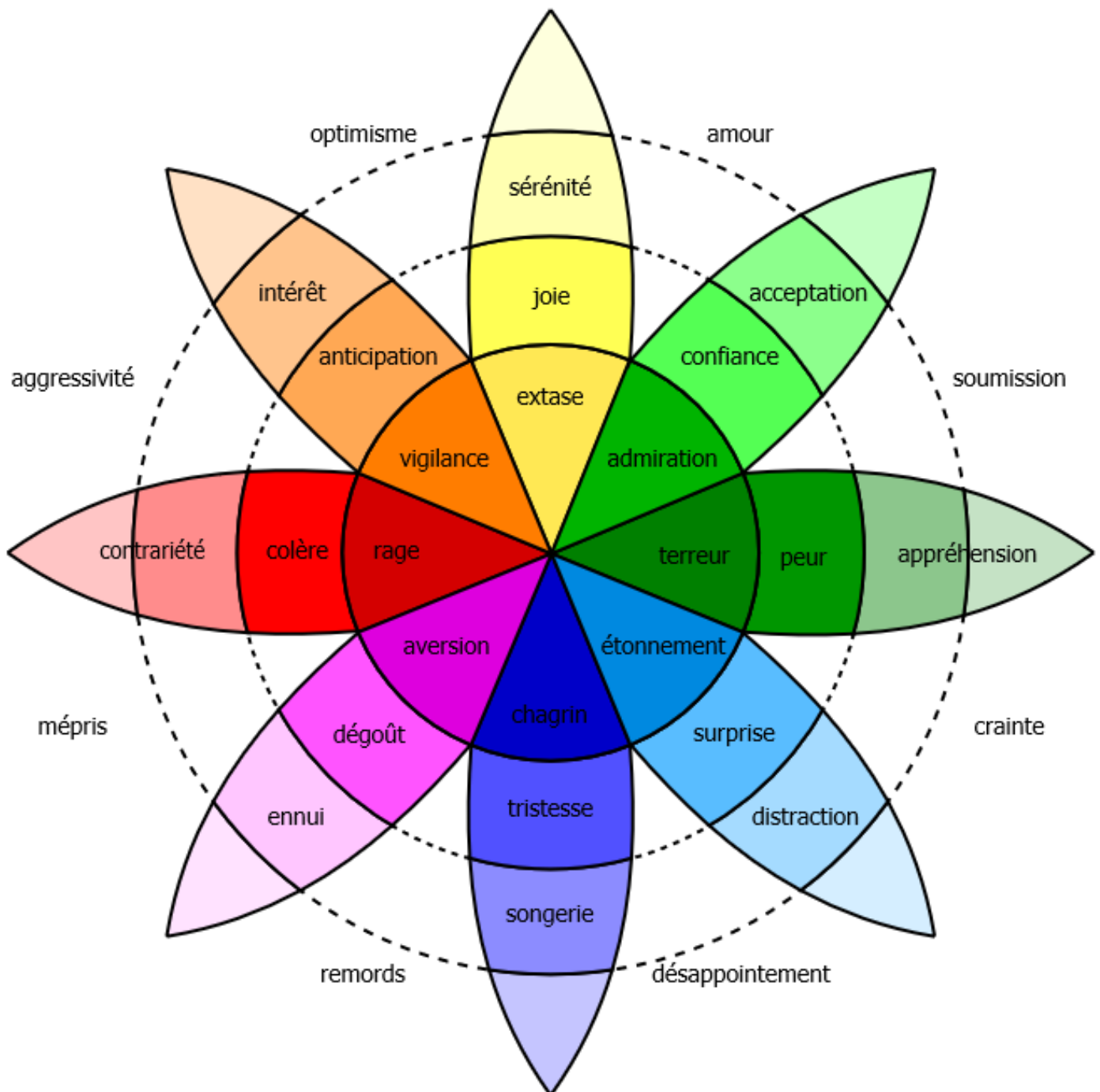
## BOUSSOLE DE L'EMPATHIE

(Empathic, 2020)



# FICHE DE PRÉPARATION

## ROUE DES ÉMOTIONS (R. Plutchik, 1980)



# FICHE DE PRÉPARATION

## FICHE D'ACTIVITÉ "DIALOGUE" (Empathic, 2020)

- Imaginer un dialogue entre deux personnages...
- Préciser la thématique choisie, les lieux, les informations au sujet des deux personnages et le titre du dialogue.
- Pour les caractéristiques des personnages, on peut préciser son âge, son lien avec l'autre personnage (frère ou camarade ou mère...).
- Rédiger un dialogue de 10 répliques maximum.

THÉMATIQUE		
LIEUX	PERSONNAGE 1	PERSONNAGE 2
	Prénom : Caractéristiques :	Prénom : Caractéristiques :
<b>Dialogue</b> (10 répliques maximum)	<b>Titre :</b>	
1.		
2.		
3.		
4.		
5.		
6.		
7.		
8.		
9.		
10.		

# FICHE DE PRÉPARATION

## FICHE D'ACTIVITÉ "DIALOGUE" (Empathic, 2020)

- Pour chaque personnage, complétez le tableau suivant, à l'aide de la boussole de l'empathie.
- S'il y a des évolutions ou des changements, il est possible de préciser par rapport au dialogue le moment où cela se produit (n° de la réplique).

*Exemple : Si le personnage 1 s'énervé à la réplique 4, écrire dans la ligne « émotions, sentiments » de la colonne personnage 1 : « énervé (4) ».*

<div>Observables</div> <div>Interprétations</div>		PERSONNAGE 1	PERSONNAGE 2
	Actions, gestes, corps visages		
	Sensations		
	Émotions, sentiments		
	Besoins, désirs		
	Croyances, connaissances, pensées		
	Intentions, motivations		